



ᓄᓇᓂᓪ ᐃᓄᓂᓂᓪᓄᓄᓄᓄ ᑲᓂᓂᓪᓂᓄᓄ
 ᓂᓄᓂᓄᓄᓄᓄᓄᓄ ᓄᓄᓄᓄᓄᓄᓄ
 ᓄᓄᓄᓄᓄᓄᓄᓄ ᐃᓄᓄᓄᓄᓄ ᐃᓄᓄᓄᓄ
 ᓄᓄᓄᓄᓄᓄᓄᓄᓄᓄᓄᓄᓄᓄᓄᓄᓄᓄ
 ᐃᓄᓄᓄᓄᓄᓄᓄᓄᓄᓄᓄᓄ No. 17SN034



ᓄᓄᓄᓄᓄᓄᓄᓄᓄ 1: ᓄᓄᓄᓄᓄᓄᓄᓄᓄᓄᓄᓄ

FOREWORD

The Nunavut Impact Review Board (NIRB or Board) is an independent Institution of Public Government created by the *Nunavut Agreement* that has extensive experience performing impact assessments throughout the Nunavut Settlement Area. The Strategic Environmental Assessment of the potential for oil and gas development in Baffin Bay and Davis Strait (the SEA) was coordinated by the NIRB following a referral by the Minister of Northern Affairs in February 2017 through to the Final Public Meeting in March 2019 and issuance of this Final SEA Report in July 2019.

Currently there is a moratorium or ban on oil and gas exploration in the waters of the Canadian Arctic. This moratorium was put in place for five (5) years by the Government of Canada in December 2016. In 2021 the Government of Canada will revisit this decision. The findings and recommendations of the NIRB resulting from the SEA will contribute a Nunavut-based perspective to be considered by the Government when making this decision. The Board believes that these findings and recommendations will also be useful for informing other policy and planning initiatives for Nunavut and the Canadian Arctic moving forward.

The purpose of the SEA was to better understand the possible types of oil and gas related activities that could be proposed in Baffin Bay and Davis Strait and the potential risks, benefits, and management strategies related to these activities. The Final SEA Report describes the hypothetical development scenarios that were examined to better understand what these activities could look like, identify gaps in available information, address questions and gauge public concern, and lead to recommendations for moving forward. Summaries are provided of the comprehensive review of available literature and the extensive public engagement that was undertaken throughout this assessment, as well as the outcomes of the analysis of potential effects of possible oil and gas activities. Importantly, the report also includes extensive references to the background documentation and the knowledge and Inuit Qaujimajatuqangit that informed and enriched the SEA, leading to the Board's central conclusion and 79 recommendations for moving forward, set out in summary form in Chapter 1 and discussed in detail in the balance of the report.

The SEA was truly a collaborative effort that would not have been possible without the significant and ongoing contributions of the NIRB, Nunavut Tunngavik Incorporated, the Qikiqtani Inuit Association, the Government of Nunavut, Crown-Indigenous Relations and Northern Affairs Canada (collectively 'the SEA Working Group'), Nunami Stantec, intervenors, and the many community members from the 10 interested communities of Grise Fiord, Resolute, Arctic Bay, Pond Inlet, Clyde River, Qikiqtarjuaq, Pangnirtung, Iqaluit, Cape Dorset, and Kimmirut. Although at times this has been a challenging process for all concerned, the NIRB is confident that the lessons learned in this assessment establish an important foundation for future strategic assessments in Nunavut and the Canadian Arctic and for other types of development.

In particular, the Board recognizes that this assessment has made significant progress with the respect for and treatment of Inuit knowledge and experience, and the NIRB applauds the significant efforts of the Qikiqtani Inuit Association to coordinate the collection of input from communities and advise on its appropriate treatment. The Board thanks all who gave so generously

of their time, knowledge, experiences, stories, and perspectives; while the NIRB acknowledges that many participants faced time, capacity, and financial limits that affected their ability to fully engage in the SEA process, the Board is grateful for the contributions and sacrifices made by all who chose to participate.

The Board Members of the NIRB would like to thank the NIRB's staff for their professionalism and hard work over the past 2+ years to bring the SEA to completion. In particular, the Board recognizes that the SEA benefited significantly from the dedication and commitment of Heather Rasmussen, the Board's guiding hand throughout. Thank you, Heather for the countless hours you have dedicated to leading this work and ensuring that the Board heard a diverse range of perspectives and voices to support our decision-making for the SEA.

Sincerely,

A handwritten signature in blue ink that reads "M. Kaviq Kaluraq". The signature is written in a cursive style with a large, looping 'g' at the end.

Kaviq Kaluraq
Acting Chairperson
Nunavut Impact Review Board

AVANT-PROPOS DE LA PRÉSIDENTE

La Commission du Nunavut chargée de l'examen des répercussions (la CNER ou la Commission) est un organisme gouvernemental public et indépendant créé en vertu de l'*Accord du Nunavut*. Elle possède une vaste expérience en matière d'évaluation environnementale dans la région du Nunavut. L'évaluation environnementale stratégique (l'EES) des possibilités d'exploitation pétrolière et gazière dans la baie de Baffin et le détroit de Davis a été coordonnée par la CNER à la suite d'une recommandation du ministre des Affaires du Nord. Le processus a été amorcé en février 2017 et s'est terminé avec la dernière assemblée publique ayant eu lieu en mars 2019 et la publication du rapport définitif de l'EES en juillet 2019.

En ce moment, il y a un moratoire ou une interdiction d'exploration pétrolière et gazière dans les eaux de l'Arctique canadien. Ce moratoire a été imposé par le gouvernement du Canada en décembre 2016 pour une période de cinq (5) ans. Cette décision fera l'objet d'une révision par le gouvernement du Canada en 2021. Grâce aux observations et aux recommandations de la CNER découlant de l'EES, le gouvernement pourra prendre cette décision à la lumière de la perspective du Nunavut. Selon la Commission, ces observations et recommandations serviront également à éclairer d'autres initiatives de planification et politiques futures concernant le Nunavut et l'Arctique canadien.

L'EES avait pour but de mieux comprendre les types d'activités pétrolières et gazières pouvant être proposés pour la baie de Baffin et le détroit de Davis, de même que les retombées, les stratégies de gestion et les risques éventuels se rapportant à ces activités. Le rapport définitif de l'EES présente les scénarios d'exploitation hypothétiques qui ont été examinés dans le but de mieux comprendre à quoi ces activités pourraient ressembler, de déterminer les lacunes qui existent sur le plan de l'information, de répondre aux questions du public et de mesurer ses inquiétudes, puis d'aboutir à des recommandations. L'analyse approfondie de la documentation disponible et les résultats de la mobilisation du public à grande échelle qui ont eu lieu dans le cadre de cette évaluation, de même que les résultats de l'analyse des effets potentiels des activités pétrolières et gazières possibles, sont résumés dans le rapport. Fait important, le rapport comprend également de nombreuses références à la documentation de base utilisée de même qu'aux connaissances et aux Inuit Qaujimagatuqangit qui ont éclairé et enrichi l'EES et permis d'aboutir à la conclusion centrale de la Commission ainsi qu'aux 79 recommandations, celles-ci étant résumées au chapitre 1 et abordées en détail dans le reste du rapport.

L'EES est le fruit d'un effort collectif qui n'aurait pu se concrétiser sans l'apport considérable et constant de la CNER, de Nunavut Tunngavik Incorporated, de la Qikiqtani Inuit Association, du gouvernement du Nunavut, de Relations Couronne-Autochtones et Affaires du Nord Canada (collectivement le « groupe de travail de l'EES »), de Nunami Stantec, de divers intervenants et de nombreux membres des dix collectivités concernées, soit Grise Fiord, Resolute Bay, Arctic Bay, Pond Inlet, Clyde River, Qikiqtarjuaq, Pangnirtung, Iqaluit, Cape Dorset et Kimmirut. Bien que le processus se soit avéré difficile pour toutes les personnes concernées par moments, la CNER estime que les leçons apprises dans le cadre de cette évaluation serviront de fondement important aux évaluations stratégiques susceptibles d'être menées à bien au Nunavut et dans l'Arctique canadien pour d'autres types de projets d'exploitation à l'avenir.

Par ailleurs, la Commission est d'avis que cette évaluation a permis de réaliser d'importants progrès sur le plan du respect et du traitement des connaissances et des expériences des Inuit. La CNER tient à souligner les efforts remarquables déployés par la Qikiqtani Inuit Association en matière de coordination de collecte de données auprès des collectivités ainsi que de conseils pour le traitement adéquat des données. La Commission tient à remercier toutes les personnes et tous les organismes qui ont généreusement fait don de leur temps, de leurs connaissances, de leurs expériences, de leurs histoires et de leurs perspectives. La CNER sait que de nombreux participants ont fait face à des contraintes sur le plan du temps, des capacités et des finances, contraintes qui les ont empêchés de se vouer entièrement au processus de l'EES. Néanmoins, elle est reconnaissante pour les contributions et les sacrifices faits par toutes les personnes qui ont prêté main-forte.

Les membres du conseil d'administration de la CNER remercient le personnel de la CNER pour son professionnalisme et son dur labeur au cours des deux dernières années et plus dans le but de mener l'EES à bien. En particulier, la Commission reconnaît que l'EES a considérablement bénéficié du dévouement et de l'engagement d'Heather Rasmussen, qui a su bien guider la Commission pendant toute la durée de l'évaluation. Heather, nous vous remercions pour les heures innombrables que vous avez consacrées à la direction de cette tâche et pour avoir permis à la Commission d'être à l'écoute d'un éventail de perspectives et d'opinions venant étayer les décisions prises dans le cadre de l'EES.

Cordialement,

A handwritten signature in blue ink that reads "M. Kaviq Kaluraq". The signature is fluid and cursive, with the first letters of each word being capitalized and prominent.

Kaviq Kaluraq
Présidente intérimaire
Commission du Nunavut chargée de l'examen des répercussions

ዲፌንሽን ለፍርድ ቤቅ ለፍርድ ቤቅ ዲፌንሽን ለፍርድ ቤቅ

| <u>ፍርድ ቤቅ ዲፌንሽን ለፍርድ ቤቅ</u> | <u>ግጥም</u> | |
|-----------------------------|--|--|
| AFA | ገንዘብ ለፍርድ ቤቅ ፍርድ ቤቅ ለፍርድ ቤቅ ፍርድ ቤቅ ለፍርድ ቤቅ LP | ገንዘብ ለፍርድ ቤቅ ፍርድ ቤቅ ለፍርድ ቤቅ ፍርድ ቤቅ ለፍርድ ቤቅ |
| AMAP | ገንዘብ ለፍርድ ቤቅ ፍርድ ቤቅ ለፍርድ ቤቅ ፍርድ ቤቅ ለፍርድ ቤቅ | EBSA ፍርድ ቤቅ ለፍርድ ቤቅ ፍርድ ቤቅ ለፍርድ ቤቅ ፍርድ ቤቅ ለፍርድ ቤቅ |
| BF | ፍርድ ቤቅ ለፍርድ ቤቅ | ECCC ፍርድ ቤቅ ለፍርድ ቤቅ ፍርድ ቤቅ ለፍርድ ቤቅ |
| BOP | ፍርድ ቤቅ ለፍርድ ቤቅ | EL ፍርድ ቤቅ ለፍርድ ቤቅ |
| CAAQS | ፍርድ ቤቅ ለፍርድ ቤቅ ፍርድ ቤቅ ለፍርድ ቤቅ ፍርድ ቤቅ ለፍርድ ቤቅ | FEED ፍርድ ቤቅ ለፍርድ ቤቅ ፍርድ ቤቅ ለፍርድ ቤቅ ፍርድ ቤቅ ለፍርድ ቤቅ |
| CAPP | ፍርድ ቤቅ ለፍርድ ቤቅ ፍርድ ቤቅ ለፍርድ ቤቅ | FLNG ፍርድ ቤቅ ለፍርድ ቤቅ ፍርድ ቤቅ ለፍርድ ቤቅ |
| CCG | ፍርድ ቤቅ ለፍርድ ቤቅ ፍርድ ቤቅ ለፍርድ ቤቅ | FPSO ፍርድ ቤቅ ለፍርድ ቤቅ ፍርድ ቤቅ ለፍርድ ቤቅ |
| CDD | ፍርድ ቤቅ ለፍርድ ቤቅ ፍርድ ቤቅ ለፍርድ ቤቅ | GHG ፍርድ ቤቅ ለፍርድ ቤቅ |
| CIRNAC | ፍርድ ቤቅ ለፍርድ ቤቅ ፍርድ ቤቅ ለፍርድ ቤቅ ፍርድ ቤቅ ለፍርድ ቤቅ ፍርድ ቤቅ ለፍርድ ቤቅ | GN ፍርድ ቤቅ ለፍርድ ቤቅ Hz ፍርድ ቤቅ ለፍርድ ቤቅ HTA ፍርድ ቤቅ ለፍርድ ቤቅ ፍርድ ቤቅ ለፍርድ ቤቅ |
| CNG | ፍርድ ቤቅ ለፍርድ ቤቅ ፍርድ ቤቅ ለፍርድ ቤቅ | HTO ፍርድ ቤቅ ለፍርድ ቤቅ ፍርድ ቤቅ ለፍርድ ቤቅ |
| COGOA | ፍርድ ቤቅ ለፍርድ ቤቅ ፍርድ ቤቅ ለፍርድ ቤቅ ፍርድ ቤቅ ለፍርድ ቤቅ | IBA ፍርድ ቤቅ ለፍርድ ቤቅ INAC ፍርድ ቤቅ ለፍርድ ቤቅ IPCC ፍርድ ቤቅ ለፍርድ ቤቅ ፍርድ ቤቅ ለፍርድ ቤቅ ፍርድ ቤቅ ለፍርድ ቤቅ |
| CPRA | ፍርድ ቤቅ ለፍርድ ቤቅ ፍርድ ቤቅ ለፍርድ ቤቅ | IUCN ፍርድ ቤቅ ለፍርድ ቤቅ ፍርድ ቤቅ ለፍርድ ቤቅ ፍርድ ቤቅ ለፍርድ ቤቅ |
| dBA | ፍርድ ቤቅ ለፍርድ ቤቅ | km ፍርድ ቤቅ ለፍርድ ቤቅ |
| DFO | ፍርድ ቤቅ ለፍርድ ቤቅ ፍርድ ቤቅ ለፍርድ ቤቅ | |
| EAMRA | ፍርድ ቤቅ ለፍርድ ቤቅ ፍርድ ቤቅ ለፍርድ ቤቅ | |

| | | |
|------------------------------------|--|-----|
| 1.5.1 | Δፀልፍ ነፍጠኛ ስራዎች/ጉዳዮች..... | 33 |
| 1.5.2 | የግብርና ስራዎች/ጉዳዮች..... | 35 |
| 1.5.3 | በግብርና ስራዎች/ጉዳዮች ላይ ያለው ስራዎች..... | 37 |
| 1.5.4 | ርብርብ የሚደረግ ስራዎች..... | 40 |
| 1.5.5 | የግብርና ስራዎች/ጉዳዮች ለማስፈጸም ያለው ስራዎች..... | 42 |
| 1.6. | ግብርና ስራዎች/ጉዳዮች ለማስፈጸም ያለው ስራዎች..... | 45 |
| 1.7. | | Δግሪ |
| | | 46 |
| በግብርና ስራዎች/ጉዳዮች ላይ ያለው ስራዎች | | |
| የአገልግሎት 1: | ለግብርና ስራዎች/ጉዳዮች ለማስፈጸም ያለው ስራዎች ለማስፈጸም ያለው ስራዎች..... | 6 |
| የአገልግሎት 2: | የግብርና ስራዎች/ጉዳዮች ለማስፈጸም ያለው ስራዎች ለማስፈጸም ያለው ስራዎች..... | 6 |
| የአገልግሎት 3: | የግብርና ስራዎች/ጉዳዮች ለማስፈጸም ያለው ስራዎች ለማስፈጸም ያለው ስራዎች..... | 16 |
| የአገልግሎት 4: | ለግብርና ስራዎች/ጉዳዮች ለማስፈጸም ያለው ስራዎች ለማስፈጸም ያለው ስራዎች..... | 24 |
| የአገልግሎት 5: | ለግብርና ስራዎች/ጉዳዮች ለማስፈጸም ያለው ስራዎች ለማስፈጸም ያለው ስራዎች..... | 25 |

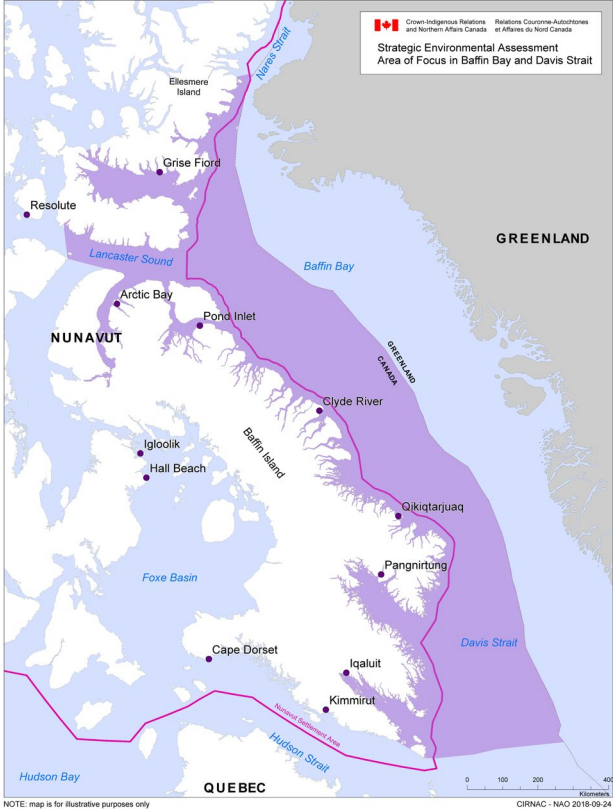
በግብርና ስራዎች/ጉዳዮች ላይ ያለው ስራዎች

| | | |
|---------|--|----|
| ወጪዎች 1: | የግብርና ስራዎች/ጉዳዮች ለማስፈጸም ያለው ስራዎች ለማስፈጸም ያለው ስራዎች..... | 8 |
| ወጪዎች 2: | ወጪዎች ለማስፈጸም ያለው ስራዎች ለማስፈጸም ያለው ስራዎች..... | 26 |
| ወጪዎች 3: | ወጪዎች ለማስፈጸም ያለው ስራዎች ለማስፈጸም ያለው ስራዎች..... | 28 |

ᐃᑦᑏᑦᑏᑦ 1: ᐱᓕᓂᐱᑦᐱᑦ ᐃᑲᓂᓕᓂᓄᑦᑏᑦ ᑦᑏᑦᑏᑦᑏᑦ ᐃᓄᑦᓂᐱᑦᑏᑦ ᐃᑲᓄᑦ ᓂᑦ ᐱᑲᓕᓄᑦᑏᑦ ᓕᐃᑲᑦᑏᑦᑏᑦᓕᐱᑦ



ᐃᑦᑏᑦᑏᑦ 2: ᐃᑲᓂᓕ ᑦᑏᑦᑏᑦᑏᑦ ᑏᑦᑏᑦᑏᑦᑏᑦ ᑏᑦᑏᑦᑏᑦ ᐃᓄᑦᑏᑦ ᐃᑲᓄᑦ ᑦᓂᓄᑦᑏᑦ ᐃᓄᑦᑏᑦ



1.1.3 ᐱᓕᓂᐱᑦᑏᑦ ᑏᑦᑏᑦᑏᑦ ᑏᑦᑏᑦᑏᑦ ᐃᑲᓂᓕᓄᑦᑏᑦ ᑏᓂᐱᑦᑏᑦᑏᑦ



ᓂᑏᑦᑏᑦ ᐱᓕᓂᐱᑦᑏᑦ ᐃᑲᓂᓕᓄᑦᑏᑦ ᑦᑏᑦᑏᑦᑏᑦ, ᑏᑦᑏᑦᑏᑦ ᑏᑦᑏᑦᑏᑦ ᐃᑲᓄᑦ ᑦᓂᓄᑦᑏᑦ ᐃᑲᓄᑦ ᑏᑦᑏᑦᑏᑦᑏᑦᑏᑦᑏᑦ ᑏᑦᑏᑦᑏᑦᑏᑦ ᑏᑦᑏᑦᑏᑦ ᐃᑲᓂᓕᓄᑦᑏᑦ ᑏᓂᐱᑦᑏᑦᑏᑦ ᐱᓕᓂᐱᑦᑏᑦ ᑏᑦᑏᑦᑏᑦᑏᑦ ᑏᑦᑏᑦᑏᑦᑏᑦ ᐃᑲᓄᑦᑏᑦ ᐃᑲᓄᑦᑏᑦ ᐃᑲᓂᓕᓄᑦᑏᑦ ᑏᓂᐱᑦᑏᑦᑏᑦ

ደብዳቤ ለግብርና ለግብርና ለግብርና - ርዕሰ ስራ ለግብርና ለግብርና ለግብርና

| ለግብርና | ከግብርና ለግብርና | የግብርና ለግብርና |
|-------------------------|-------------------------|--|
| | | <p>ግብርና ለግብርና ለግብርና</p> |
| <p>ግብርና ለግብርና ለግብርና</p> | <p>ግብርና ለግብርና ለግብርና</p> | <ul style="list-style-type: none"> ግብርና ለግብርና ለግብርና |
| <p>ግብርና ለግብርና ለግብርና</p> | <p>ግብርና ለግብርና ለግብርና</p> | <ul style="list-style-type: none"> ግብርና ለግብርና ለግብርና ግብርና ለግብርና ለግብርና ግብርና ለግብርና ለግብርና |
| <p>ግብርና ለግብርና ለግብርና</p> | <p>ግብርና ለግብርና ለግብርና</p> | <ul style="list-style-type: none"> ግብርና ለግብርና ለግብርና ግብርና ለግብርና ለግብርና |

ላዕክቶቹ ለውጭ አካባቢ ለውጥ ምክንያት ሆኖ የሚታወቅ ሲሆን፣ ከባለትኩረት ወይንም ከሌሎች ምክንያቶች የሚጠነኩሩት ለውጦች ለአካባቢው ሊያሳድሩት ይችላሉ። ከባለትኩረት ወይንም ከሌሎች ምክንያቶች የሚጠነኩሩት ለውጦች ለአካባቢው ሊያሳድሩት ይችላሉ።

አካባቢ ለውጥ ምክንያት ሆኖ የሚታወቅ ሲሆን፣ ከባለትኩረት ወይንም ከሌሎች ምክንያቶች የሚጠነኩሩት ለውጦች ለአካባቢው ሊያሳድሩት ይችላሉ።

- ከባለትኩረት ወይንም ከሌሎች ምክንያቶች የሚጠነኩሩት ለውጦች ለአካባቢው ሊያሳድሩት ይችላሉ።
- ከባለትኩረት ወይንም ከሌሎች ምክንያቶች የሚጠነኩሩት ለውጦች ለአካባቢው ሊያሳድሩት ይችላሉ።
- ለውጥ ምክንያት ሆኖ የሚታወቅ ሲሆን፣ ከባለትኩረት ወይንም ከሌሎች ምክንያቶች የሚጠነኩሩት ለውጦች ለአካባቢው ሊያሳድሩት ይችላሉ።

ለውጥ ምክንያት ሆኖ የሚታወቅ ሲሆን፣ ከባለትኩረት ወይንም ከሌሎች ምክንያቶች የሚጠነኩሩት ለውጦች ለአካባቢው ሊያሳድሩት ይችላሉ።

ለውጥ ምክንያት ሆኖ የሚታወቅ ሲሆን፣ ከባለትኩረት ወይንም ከሌሎች ምክንያቶች የሚጠነኩሩት ለውጦች ለአካባቢው ሊያሳድሩት ይችላሉ።

- ለውጥ ምክንያት ሆኖ የሚታወቅ ሲሆን፣ ከባለትኩረት ወይንም ከሌሎች ምክንያቶች የሚጠነኩሩት ለውጦች ለአካባቢው ሊያሳድሩት ይችላሉ።
- ለውጥ ምክንያት ሆኖ የሚታወቅ ሲሆን፣ ከባለትኩረት ወይንም ከሌሎች ምክንያቶች የሚጠነኩሩት ለውጦች ለአካባቢው ሊያሳድሩት ይችላሉ።

